

Skýrsla Lbhí

Desember 2011

Þróun fjósgerða og mjaltataekni á Íslandi 2009-2011

Unnið fyrir
Landssamband kúabænda



Snorri Sigurðsson,
Landbúnaðarháskóla Íslands



Landbúnaðarháskóli Íslands
Agricultural University of Iceland

Formáli

Árið 2003 tók Landssamband kúabænda (LK) saman upplýsingar um fjósgerðir á Íslandi og fylgdi þannig eftir verkefni BÍ og búnaðarsambanda landsins frá árinu 1995, sem gert var upp árið 1998. Þá þegar var ljóst að upplýsingar um fjósgerðir þarf að uppfæra mun oftár en gert hafði verið og því ákveðið að uppfæra upplýsingarnar á a.m.k. tveggja ára fresti. LK gaf út aðra skýrslu árið 2005 og fól svo Landbúnaðarháskóla Íslands (LbhÍ) að sjá um gerð skýrslunnar árin 2007, 2009 og nú í ár. Miðast gögnin við stöðu mála í október eins og fyrri árin.

Þar sem gögnin koma víða að er ekki hægt að útiloka minniháttar frávik, en ef einhver eru þá hafa þau að líkindum ekki teljandi áhrif á niðurstöður. Rétt er að taka fram að fjósgerðir landsins eru afar fjölbreytilegar og í sumum tilfellum eru einstakar gerðir felldar í ákveðna flokka fjósgerða í þessari skýrslu, jafnvel þótt slík fjósgerð sýnist í fljótu bragði ekki falla í viðkomandi flokk. Til skýringa á þessu skal tekið fram að við skiptingu fjósa í ákveðna flokka er fyrst horft til aðbúnaðar kúa, þ.e. bundnar eða lausar og þá horft til mjaltatækninnar til nánari flokkunar og síðast til vinnuhagræðingarþátts varðandi sjálfvirkni við aftöku mjaltatækja. Ástæður þess að aflað var upplýsinga um þennan þátt er vegna augljósra vinnuhagræðingaráhrifa við mjaltir, þannig er t.d. ljóst að básafjós með brautarkerfum eru allt annar vinnustaður en hefðbundin básafjós.

Við úrvinnslu og gagnaöflun var leitað til landsráðunautar og mjólkureftirlitsmanna, auk þess sem grunnur upplýsingaöflunarinnar var fenginn frá Bændasamtökum Íslands, sem og upplýsingar úr kynbótaskýrsluhaldi auk upplýsinga frá Auðhumlu sf. Eru framangreindum aðilum færðar þakkir fyrir þá aðstoð sem var veitt.

Efnisyfirlit

Samantekt	4
1 Grunngerðir fjósa.....	5
Mynd 1: Hlutfallsleg skipting fjósgerða 2003-2011	5
2 Flokkun fjósgerða og mjaltatækni.....	5
Tafla 1: Fjósgerðir og mjaltatækni, þróun í fjölda á landsvísu.	6
Mynd 2: Hlutfallsleg skipting fjósgerða og mjaltatækni á landsvísu	6
2.1 Fjósgerðir og mjaltatækni eftir starfssvæðum ráðgjafabjónustunnar, þróun í fjölda fjósa og fjósgerða og hlutfallsleg skipting.....	7
Tafla 2: Básafjós með fötukerfi	7
Tafla 3: Básafjós með rörmjaltakerfi	7
Tafla 4: Básafjós með mjaltabás	8
Tafla 5: Lausagöngufjós án mjaltabjóns	8
Tafla 6: Lausagöngufjós með mjaltabjóni	8
2.2 Fjósgerðir og mjaltatækni innan starfssvæða ráðgjafabjónustunnar	8
Tafla 7: Búnaðarsamtök Vesturlands (og Kjalarnesþings)	9
Tafla 8: Ráðgjafabjónusta Húnaþings og Stranda	9
Tafla 9: Leiðbeiningamiðstöðin ehf. Skagafirði	9
Tafla 10: Ráðgjafabjónusta á Norðausturlandi	10
Tafla 11: Búnaðarsamband Austurlands	10
Tafla 12: Búnaðarsamband Suðurlands	10
3 Samspil fjósgerða og afurða	10
Tafla 13. Vegnar meðalafurðir kúabúa (skv. skýrsluhaldi BÍ), fjöldi búa og hlutfall, eftir fjósgerðum og mjaltatækni.....	11
Tafla 14. Vegnar meðalafurðir kúabúa (skv. skýrsluhaldi BÍ, >6000 kg/kú), fjöldi búa og hlutfall, eftir fjósgerðum og mjaltatækni.	12
4 Samspil fjósgerða, bústærðar og framleiðslumagns	12
Tafla 15. Meðalfjöldi árskúa (skv. skýrsluhaldi BÍ) eftir fjósgerð og mjaltatækni.	12
5 Útbreiðsla vinnuléttandi tækni við mjaltir	13
Tafla 16: Fjósgerðir og vinnuléttandi tækni við mjaltir.....	13
Tafla 17: Skipting vinnuléttandi tækni í mjaltabásunum á milli landshluta	14
Tafla 18: Skipting vinnuléttandi tækni við rörmjaltakerfi á milli landshluta	14
6 Lokaorð	14

Samantekt

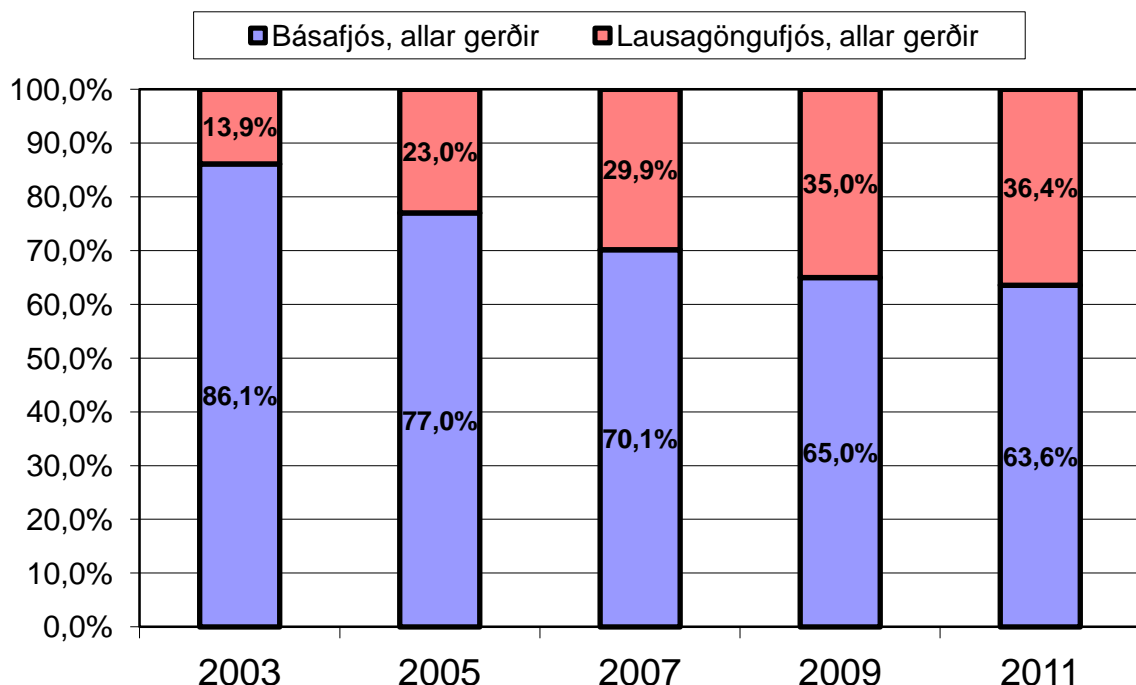
- ❖ Fjöldi fjósa í framleiðslu á Íslandi var í október 2011 659 en var 685 í október 2009, sem þýðir fækkun um 3,8% á tveimur árum sem er þó minni fækkun er árin tvö þar á undan þegar fjósum fækkaði um 4,9%.
- ❖ Eitt nýbylí hafa verið stofnað frá síðustu samantekt.
- ❖ Básafjós eru enn algengust á Íslandi, eða 63,6% allra fjósa, en þeim heldur þó áfram að fækka hlutfallslega.
- ❖ Hlufall básafjósa með rörmjaltakerfum er hæst á starfssvæði Ráðgjafabjónustu Húnaþings og Stranda (62,7%), en mest fækkun fjósa verður á starfssvæði Búnaðarsamtaka Vesturlands (9,4%).
- ❖ Hlutfall lausagöngufjósa með mjaltabjónum er hæst á starfssvæði Leiðbeiningarmiðstöðvarinnar í Skagafirði (32,1%) og 15,0% á landinu öllu.
- ❖ Á Íslandi finnast enn allar grunngerðir aðferða við mjaltir sem þekktar eru í heiminum:
 - Enn til eitt fjós á Íslandi þar sem kýrnar eru handmjólkaðar.
 - Enn til níu fjós þar sem kýrnar eru mjólkaðar með fötumjaltakerfum.
- ❖ Sjálfvirkir aftakarara eru í 81,8% mjaltabásafjósa en einungis í 23,3% fjósa með rörmjaltakerfi.
- ❖ Kýr í lausagöngu eru að jafnaði afurðahærri en kýr í básafjósum.
- ❖ Lausagöngufjós með mjaltabjónum eru afurðahæstu bú landsins að meðaltali, bæði ef horft er til heildarinnar en einnig ef eingöngu er horft til afurðahæstu búa landsins (hærri nyt en 6.000 kg/árskú).
- ❖ Lausagöngufjós með mjaltabjónum eru stærstu bú landsins að jafnaði með 68,7 árskýr og er það eina fjósgerðin þar sem fjölgun kúa er veruleg frá árinu 2009.
- ❖ 52,6% kúnna á Íslandi eru í lausagöngu og hefur kúm í lausagöngu fjölgað um 5,2% á tveimur árum.
- ❖ Hlutfall mjólkur frá kúm í lausagöngu reiknast nú 54,4% framleiðslunnar og eykst um 5,2% á tveimur árum.
- ❖ Hlutfall mjólkur frá mjaltabjónum reiknast til þess að vera 27,8% og eykst um 9,4% á tveimur árum.
- ❖ Fjöldi árskúa á hvern mjaltabjón á landinu eykst verulega frá árinu 2009 eða úr 54,8 árskýr í 59,2 árskýr sem bendir til stórbættrar nýtingar mjaltatækninnar á skömmum tíma.

1 Grunngerðir fjósa

Þegar rætt er um grunngerðir fjósa er venja að skipta þeim upp eftir því hvort kýrnar eru haldnar í lausagöngufjósum (lausar) eða í básafjósum (bundnar með einum eða öðrum hætti). Samtals eru nú (október 2011) í framleiðslu 659 fjós á Íslandi miðað við 685 haustið 2009 sem er fækkun um 3,8%. Árin tvö þar á undan fækkaði fjósum í framleiðslu um 4,5%.

Á mynd 1 má sjá að töluvert hröð tækniþróun hefur átt sér stað á Íslandi síðustu árin þó básafjós séu enn ráðandi í fjölda. Í fyrsta skipti í langan tíma dregur verulega úr þróun fjósgerða hér á landi, sem vafalítið skýrist af erfiðu efnahagsástandi. Þó sjást enn greinileg merki um áframhaldandi breytingar á húsvist mjólkurkúa hér landi og má fastlega búast við því að þróunin haldi áfram með sama hætti á komandi árum.

Grunngerðir fjósa



Mynd 1: Hlutfallsleg skipting fjósgerða 2003-2011

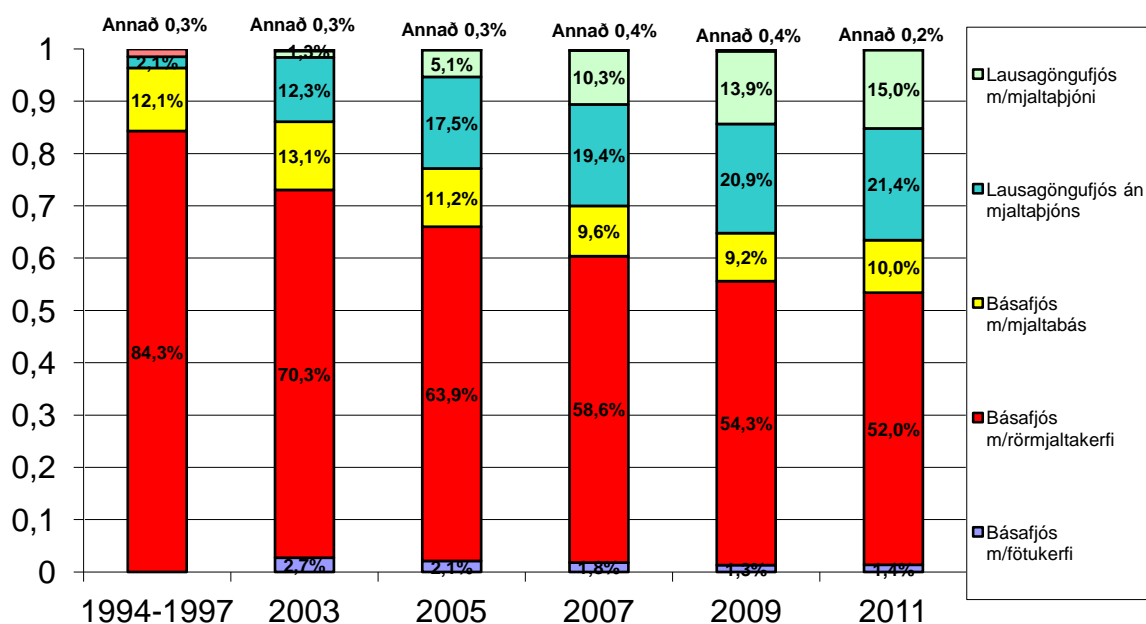
2 Flokkun fjósgerða og mjaltatækni

Við rannsóknina var fjósgerðum skipt upp í tvo yfirflokkka og samtals sex undirflokkka (sjá töflu 1 og mynd 2). Yfirflokkarnir voru eins og áður sagði básafjós og lausagöngufjós, en undirflokkarnir tóku mið af þeirri mjaltatækni sem í notkun var á hverjum stað. Niðurstöðurnar má sjá í töflu 1, en þar kemur í ljós að í fyrsta skipti frá því að söfnun gagna hófst með þessum hætti hér á landi þá fækkar lausagöngufjósum án mjaltapjóna, en verulega hafði dregið úr þeirri þróun árin á undan. Hefðbundnum básafjósum heldur áfram að fækka líkt og undanfarinn áratug. Athygli vekur að enn mælist aukning á lausagöngufjósum með mjaltapjónum, en árin 2009 og 2010 stóð fjöldi þeirra í stað. Árið 2011 er því fyrsta árið, eftir hrun efnahagslífsins hér á landi,

sem sýnir að þróunin heldur áfram á svipaðri braut og fyrir hrun. Þá bætist við fjölda básafjósna með mjaltabásunum í fyrsta skipti frá upphafi skráninga, sem bendir til þess að kúabændurnir hafi viljað létta sér vinnuna í fjósunum en trúlega ekki talið fært að taka stærra skref í breytingum að sinni vegna efnahagsástandsins.

Tafla 1: Fjósgerðir og mjaltatækni, þróun í fjölda á landsvísu.

	Árið 2003 fjöldi	Árið 2005 fjöldi	Árið 2007 fjöldi	Árið 2009 fjöldi	Árið 2011 fjöldi	Breyting sl. 2 ár
Básafjós m.fötukerfi	24	16	13	10	9	-10,0%
Básafjós m. rörmjaltakerfi	614	487	422	373	343	-8,0%
Básafjós m.mjaltabás	114	85	69	63	66	+4,8%
Lausagöngufjós án mjaltabj.	107	133	140	143	141	-1,4%
Lausagöngufjós m/mjaltabj.	11	39	74	95	99	+4,2%
Annað	3	2	2	1	1	0%
Samtals	873	762	720	685	659	-3,8%



Mynd 2: Hlutfallsleg skipting fjósgerða og mjaltatækni á landsvísu

2.1 Fjósgerðir og mjaltatækni eftir starfssvæðum ráðgjafafjónustunnar, þróun í fjölda fjósa og fjósgerða og hlutfallsleg skipting

Í töflum 2-6 hefur fjósgerðunum verið raðað niður eftir starfssvæðum leiðbeiningafjónustunnar hérlendis og kemur þá í ljós að töluverður munur er á milli einstakra svæða í hlutfalli einstakra fjósgerða. Athygli skal vakin á því að áhrif á niðurstöður einstakra starfssvæða eru afar breytileg enda sum svæðanna stór og fjölbreytt að uppbyggingu. Þannig geta ákveðin svæði liðið fyrir afar ólíka þætti. Aukatekjur bús, t.d. háar hlunninatekjur eða gott aðgengi bús að öðrum tekjum s.s. vegna nálægðar við þéttbýli hafa letjandi áhrif á uppbyggingu búa að jafnaði. Þá má greina, eða öllu heldur færa rök fyrir því að munur á milli svæða skýrist að hluta til af fjarlægð frá aðgengilegri faglegrri þjónustu s.s. ráðgjafafjónustu, afurðastöð osfrv. Vegna breytileika gagnanna verða þau ekki túlkuð frekar en hér hefur verið gert.

Tafla 2: Básafjós með fötukerfi

	Árið 2009 Fjöldi hlutfall		Árið 2011 Fjöldi hlutfall	
Búnaðarsamtök Vesturlands (og Kjalarnesþing)	5	50,0%	4	44,4%
Ráðunautafjónusta Húnaþings og Stranda	1	10,0%	1	11,1%
Leiðbeiningamiðstöðin ehf. Skagafirði				
Búgarður - Ráðgjafafjónusta á Norðausturlandi	1	10,0%	1	11,1%
Búnaðarsamband Austurlands	1	10,0%	1	11,1%
Búnaðarsamband Suðurlands	2	10,0%	2	22,2%
Samtals	10		9	

Tafla 3: Básafjós með rörmjaltakerfi

	Árið 2009 Fjöldi hlutfall		Árið 2011 Fjöldi hlutfall	
Búnaðarsamtök Vesturlands (og Kjalarnesþing)	81	21,7%	69	20,1%
Ráðunautafjónusta Húnaþings og Stranda	32	8,6%	32	9,3%
Leiðbeiningamiðstöðin ehf. Skagafirði	25	6,7%	23	6,7%
Búgarður - Ráðgjafafjónusta á Norðausturlandi	94	25,2%	91	26,5%
Búnaðarsamband Austurlands	13	3,5%	12	3,5%
Búnaðarsamband Suðurlands	128	34,3%	116	33,8%
Samtals	373		343	

Tafla 4: Básaffjós með mjaltabás

	Árið 2009		Árið 2011	
	Fjöldi	hlutfall	Fjöldi	hlutfall
Búnaðarsamtök Vesturlands (og Kjalarnesþing)	12	19,0%	13	19,7%
Ráðunautaþjónusta Húnaþings og Stranda	6	9,5%	5	7,6%
Leiðbeiningamiðstöðin ehf. Skagafirði	7	11,1%	8	12,1%
Búgarður - Ráðgjafafjónusta á Norðausturlandi	14	22,2%	14	21,2%
Búnaðarsamband Austurlands	1	1,6%	2	3,0%
Búnaðarsamband Suðurlands	23	36,5%	24	36,4%
Samtals	63		66	

Tafla 5: Lausagöngufjós án mjaltþjóns

	Árið 2009		Árið 2011	
	Fjöldi	hlutfall	Fjöldi	hlutfall
Búnaðarsamtök Vesturlands (og Kjalarnesþing)	25	17,5%	25	17,7%
Ráðunautaþjónusta Húnaþings og Stranda	10	7,0%	10	7,1%
Leiðbeiningamiðstöðin ehf. Skagafirði	4	2,8%	4	2,8%
Búgarður - Ráðgjafafjónusta á Norðausturlandi	37	25,9%	32	22,7%
Búnaðarsamband Austurlands	6	4,2%	5	3,5%
Búnaðarsamband Suðurlands	61	42,7%	65	46,1%
Samtals	143		141	

Tafla 6: Lausagöngufjós með mjaltþjóni

	Árið 2009		Árið 2011	
	Fjöldi	hlutfall	Fjöldi	hlutfall
Búnaðarsamtök Vesturlands (og Kjalarnesþing)	16	16,8%	15	15,2%
Ráðunautaþjónusta Húnaþings og Stranda	2	2,1%	3	3,0%
Leiðbeiningamiðstöðin ehf. Skagafirði	16	16,8%	17	17,2%
Búgarður - Ráðgjafafjónusta á Norðausturlandi	15	15,8%	17	17,2%
Búnaðarsamband Austurlands	6	6,3%	6	6,1%
Búnaðarsamband Suðurlands	40	42,1%	41	41,4%
Samtals	95		99	

2.2 Fjósgerðir og mjaltatækni innan starfssvæða ráðgjafafjónustunnar

Pegar kúabóndi tekur ákvörðun um að breyta hjá sér starfsumhverfinu þá er það mjög stór ákvörðun sem tekur til ýmissa þátta. Vegna þessa er fróðlegt að skoða hvernig og hvar breytingarnar hafa orðið mestar á síðustu tveimur árum. Ljóst er að ytra starfsumhverfið er það sama hjá öllum kúabændum landsins, en ýmsir þættir sem

standa kúabóndanum nær skipta miklu máli, eins og ráðleggingar ráðunauta í heimahéraði, vægi tekna af mjólkurframleiðslu af heildartekjum búans, samkeppnisstaða landsins til mjólkurframleiðslu ofl., og ber því að skoða niðurstöðurnar í því ljósi. Í töflum 7-12 má sjá þessa flokkun. Þar kemur m.a. fram að mikill munur er á milli svæðanna hvað snertir fjósgerðir og skera nokkur svæði sig frá hinum. Hinsvegar hafa orðið tiltölulega litlar breytingar sl. 2 ár svo vægi einstakra bóa er meira en oft áður sem getur skekkt þessa mynd.

Tafla 7: Búnaðarsamtök Vesturlands (og Kjálarnesþings)

	Árið 2009		Árið 2011	
	Fjöldi	hlutfall	Fjöldi	hlutfall
Básafjós með fötukerfi	5	3,6%	4	3,2%
Básafjós með rörmjaltakerfi	81	58,3%	69	54,8%
Básafjós með mjaltabás	12	8,6%	13	10,3%
Lausagöngufjós án mjaltapjóns	25	18,0%	25	19,8%
Lausagöngufjós með mjaltapjóni	16	11,5%	15	11,9%
Fjöldi bóa alls	139		126	-9,4%

Tafla 8: Ráðgjafapjónusta Húnaþings og Stranda

	Árið 2009		Árið 2011	
	Fjöldi	hlutfall	Fjöldi	hlutfall
Básafjós með fötukerfi	1	2,0%	1	2,0%
Básafjós með rörmjaltakerfi	32	62,7%	32	62,7%
Básafjós með mjaltabás	6	11,8%	5	9,8%
Lausagöngufjós án mjaltapjóns	10	19,6%	10	19,6%
Lausagöngufjós með mjaltapjóni	2	3,9%	3	5,9%
Fjöldi bóa alls	51		51	0%

Tafla 9: Leiðbeiningamiðstöðin ehf. Skagafirði

	Árið 2009		Árið 2011	
	Fjöldi	hlutfall	Fjöldi	hlutfall
Básafjós með rörmjaltakerfi	25	47,2%	23	43,4%
Básafjós með mjaltabás	7	13,2%	8	15,1%
Lausagöngufjós án mjaltapjóns	4	7,5%	4	7,5%
Lausagöngufjós með mjaltapjóni	16	30,2%	17	32,1%
Handmjaltir	1	1,9%	1	1,9%
Fjöldi bóa alls	53		53	0%

Tafla 10: Ráðgjafabjónusta á Norðausturlandi

	Árið 2009		Árið 2011	
	Fjöldi	hlutfall	Fjöldi	hlutfall
Básafjós með fötukerfi	1	0,6%	1	0,6%
Básafjós með rörmjaltakerfi	94	58,4%	91	58,7%
Básafjós með mjaltabás	14	8,7%	14	9,0%
Lausagöngufjós án mjaltabjóns	37	23,0%	32	20,6%
Lausagöngufjós með mjaltabjóni	15	9,3%	17	11,0%
Fjöldi bóa alls	161		155	-3,7%

Tafla 11: Búnaðarsamband Austurlands

	Árið 2009		Árið 2011	
	Fjöldi	hlutfall	Fjöldi	hlutfall
Básafjós með fötukerfi	1	3,7%	1	3,8%
Básafjós með rörmjaltakerfi	13	48,1%	12	46,2%
Básafjós með mjaltabás	1	3,7%	2	7,7%
Lausagöngufjós án mjaltabjóns	6	22,2%	5	19,2%
Lausagöngufjós með mjaltabjóni	6	22,2%	6	23,1%
Fjöldi bóa alls	27		26	-3,7%

Tafla 12: Búnaðarsamband Suðurlands

	Árið 2009		Árið 2011	
	Fjöldi	hlutfall	Fjöldi	hlutfall
Básafjós með fötukerfi	2	0,8%	2	0,8%
Básafjós með rörmjaltakerfi	128	50,4%	116	46,8%
Básafjós með mjaltabás	23	9,1%	24	9,7%
Lausagöngufjós án mjaltabjóns	61	24,0%	65	26,2%
Lausagöngufjós með mjaltabjóni	40	15,7%	41	16,5%
Fjöldi bóa alls	254		248	-2,4%

3 Samspil fjósgerða og afurða

Fengnar voru upplýsingar frá Bændasamtökum Íslands um meðalafurðir allra bóa í skýrsluhaldi og voru þær upplýsingar samkeyrðar við gagnagrunninn um fjósgerðir og mjaltatækni. Eingöngu voru tekin með í úrvinnsluna upplýsingar um afurðir bóa sem höfðu skilað afurðaskýrslum til og með október 2011.

Í ljós kom að hægt var að nota upplýsingar um 575 fjós af þeim 659 sem þetta verkefni nær til en 84 bú skila ekki mjólkurskýrslum og/eða skila svo stopult að gögn þeirra voru ekki metin tæk til úrvinnslu. Flest þeirra bóa eru básafjós eða 83,3% og þar af eru flest með rörmjaltakerfi. Af lausagöngufjósunum sem ekki voru með gildar

skýrsluhaldsupplýsingar voru 6 mjaltapjónafjós. Vegna þess hve smáir flokkar nokkurra fjósgerða eru, voru þeir flokkar felldir út. Eftir stóðu þá upplýsingar frá 570 skýrsluhaldsbúum sem unnið var með og má sjá sundurliðun talnanna í töflu 13.

Vegin meðalnyt síðustu 12 mánaða hjá þessum 570 búum var 5.469 kg.

Í töflunni kemur fram að lausagöngufjós með mjaltapjónum eru að jafnaði með hæstu meðalnytina yfir landið og er það í samræmi við þróun liðinna ára. Næst afurðahæstu búin eru svo hefðbundin lausagöngufjós án mjaltapjóna. Meta má áhrif tíðari mjalta (með notkun mjaltapjóna) á framleiðsluna með því að skoða muninn á meðalafurðum fjósa með mjaltapjóna annars vegar og annarra fjósgerða hinsvegar. Fjós án mjaltapjóna eru að jafnaði með 5.372 kg/árskú eða 6,5% minni framleiðslu á hverja árskú en fjós með mjaltapjónum. Er þessi munur í ágætu samræmi við væntingar til mjaltatækninnar, en gera má fastlega ráð fyrir amk. 5% afurðaaukningu við það eitt að mjólka kýrnar oftár en tvisvar á dag.

Hefðbundin básafjós eru með lægstu meðalnytina en annað væri óeðlilegt enda fjöldi þeirra um helmingur allra fjósa.

Þegar fjósgerðir eru flokkaðar eftir meðalnyt sem er hærri en 6.000 kg/kú (tafla 14) þá kemur í ljós að mun minna bil er á milli meðalafurða ólíkra fjósgerða, en mjaltapjónafjósir þó eðlilega afurðamest að jafnaði.

Tafla 13. Vegnar meðalafurðir kúabúa (skv. skýrsluhaldi BÍ), fjöldi búa og hlutfall, eftir fjósgerðum og mjaltatækni.

	Árið 2009		Árið 2011	
	Meðalnyt, kg	Fjöldi búa	Meðalnyt, kg	Fjöldi búa
Básafjós með rörmjaltakerfi	5.065	313	5.220	281
Básafjós með mjaltabás	5.406	60	5.369	63
Lausagöngufjós án mjaltapjóns	5.501	133	5.567	133
Lausagöngufjós með mjaltapjóni	5.712	94	5.720	93
Vegið meðaltal / fjöldi	5.297	600	5.471	570

Tafla 14. Vegnar meðalafurðir kúabúa (skv. skýrsluhaldi BÍ, >6000 kg/kú), fjöldi búa og hlutfall, eftir fjósgerðum og mjaltataekni.

	Árið 2009; > 6.000 kg/kú		Árið 2011; > 6.000 kg/kú	
	Meðalnyt, kg	Fjöldi búa	Meðalnyt, kg	Fjöldi búa
Básafjós með rörmjaltakerfi	6.571	45	6.530	57
Básafjós með mjaltabás	6.397	16	6.399	20
Lausagöngufjós án mjaltapjóns	6.348	36	6.424	38
Lausagöngufjós með mjaltapjóni	6.606	37	6.562	42
Vegið meðaltal / fjöldi	6.500	134	6.499	157

4 Samspil fjósgerða, bústærðar og framleiðslumagns

Við úrvinnsluna var jafnframt litið til upplýsinga úr skýrsluhaldi BÍ varðandi bústærðir og í því tilfalli horft til fjölda árskúa. Ekki þarf að koma á óvart að lausagönguafjós með mjaltapjónum tróna þar á toppnum með að meðaltali 68,7 árskúr (tafla 15) og er það eina fjósgerðin sem tekur verulegum breytingum í bústærð frá síðustu skýrslugerð árið 2009 (65,9 árskúr þá). Þrátt fyrir að þessi bú beri af í fjölda kúa, þá er bústærðin enn vafalítið nokkuð undir þeim mögulega árskúafjölda sem þessi fjós geta borið þar sem hönnun þeirra byggir á því að hver mjaltapjónn geti þjónað 60-70 kúm og þetta meðaltal nær til fjósa sem eru með fleiri en einn mjaltapjón. Af þessum búum sem hér koma til uppgjors eru 13 þeirra með fleiri en einn mjaltapjón og alls eru 108 mjaltapjónar á þessum 93 kúabúum. Að jafnaði eru því 59,2 árskúr á hvern mjaltapjón sem er veruleg hækkun frá því árið 2009 þegar þessi fjöldi var 54,8 árskúr á hvern þeirra. Um verulega betri nýtingu mjaltapjónanna er því að ræða.

Tafla 15. Meðalfjöldi árskúa (skv. skýrsluhaldi BÍ) eftir fjósgerð og mjaltataekni.

Fjósgerðir	Árskúr meðaltal	Meðal- frávik	Fjöldi
Básafjós með fötukerfi	11,9	2,6	5
Básafjós með rörmjaltakerfi	27,7	9,9	281
Básafjós með mjaltabás	38,7	13,3	63
Lausagöngufjós án mjaltapjóns	47,5	18,5	133
Lausagöngufjós með mjaltapjóni	68,7	28,4	93

Af töflum 13 og 15 má ætla framleiðslugetu hvernar fjósgerðar sem hlutfall af heild, en meðal framleiðsla hvernar fjósgerðar er uppreiknuð fyrir þau bú sem ekki taka þátt í skýrsluhaldinu. Árið 2009 var reiknuð framleiðsla allra lausagöngufjósa 51,7% en reiknast nú 54,4%. Þá er einnig veruleg aukning á fjölda kúa í lausagöngu á þessum

tveimur árum en hlutfallið fer úr 50,0% upp í 52,6%. Ennfremur hækkar hlutfall mjólkur frá mjaltþjónafjósum úr 25,4% í 27,8% sem er með því allra hæsta sem gerist í heiminum.

5 Útbreiðsla vinnuléttandi tækni við mjaltir

Árið 2009 var í fyrsta skipti teknar saman upplýsingar um vinnuléttandi tækni við mjaltir, þ.e. upplýsingar um brautakerfi í básafjósum, aftakarakerfum í básafjósum og tíðni aftakarakerfa í mjaltabásum. Var þetta gert til þess að varpa betur ljósi á þær vinnuáðstæður sem kúabændur landsins búa við, enda er einn mesti vinnusparnaður við mjaltir talinn felast í aftakaratakninni. Nú er þessu haldið áfram og því mögulegt að bera saman þróun en fram kemur í töflum 16, 17 og 18 að greinilegt er að vinnuhagræðingu má bæta verulega hér á landi við mjaltir en þó nokkur þróun hefur átt sér stað sl. tvö ár hvað þetta varðar. Þannig eykst hlutfallsleg tíðni sjálfvirkni við rörmjaltakerfi og er nú 23,3% og er því nærri fjórða hvert rörmjaltakerfi með aftökurum. Þá eru 81,8% mjaltabásakerfa með aftökurum og hækkar þetta hlutfall einnig lítillega frá árinu 2009.

Athygli vekur sem fyrr sláandi munur á milli landssvæða varðandi útbreiðslu vinnuléttandi búnaðar við mjaltir en breytilegt á milli mjaltakerfa. Sem fyrr er mest útbreiðsla á Norðurlandi og er ekki hægt að gefa einhlýta skýringu á þessum mun, en mögulegt er að fræðsla hafi mikið um þetta að segja en um árabil hefur verið starfrækt á Norðurlandi mjög öflug fagleg þjónusta á þessu sviði á vegum mjólkurbúsins þar. Þar sem munurinn á milli mjaltabásafjósanna er minni má draga þá ályktun af þeirri niðurstöðu að þeir bændur sem á annað borð byggja mjaltagryfju til þess að bæta vinnuáðstæður við mjaltir haldi áfram að huga að vinnuhagræðingarþættinum eftir að breytt hefur verið um mjaltatækni.

Tafla 16: Fjósgerðir og vinnuléttandi tækni við mjaltir.

	Árið 2009 fjöldi	Þar af með aftakara og/eða brautakerfi	Árið 2011 fjöldi	Þar af með aftakara og/eða brautakerfi
Fjós með rörmjaltakerfi	373	78 (20,9%)	347	81 (23,3%)
Fjós með mjaltabása	206	164 (79,6%)	203	166 (81,8%)
Samtals	579	242 (41,8%)	550	247 (44,9%)

Tafla 17: Skipting vinnuléttandi tækni í mjaltabásunum á milli landshluta

	Árið 2009		Árið 2011	
	Fjöldi	M. aukabún.	Fjöldi	M. aukabún.
Búnaðarsamtök Vesturlands (og Kjalarnesþing)	37	30 (81,1%)	35	32 (91,4%)
Ráðunautafjónusta Húnaþings og Stranda	16	6 (37,5%)	15	6 (40,0%)
Leiðbeiningamiðstöðin ehf. Skagafirði	11	6 (54,5%)	12	7 (58,3%)
Búgarður - Ráðgjafafjónusta á Norðausturlandi	51	45 (88,2%)	45	40 (88,9%)
Búnaðarsamband Austurlands	7	4 (57,1%)	7	5 (71,4%)
Búnaðarsamband Suðurlands	84	73 (86,9)	89	76 (85,4%)

Tafla 18: Skipting vinnuléttandi tækni við rormjaltakerfi á milli landshluta

	Árið 2009		Árið 2011	
	Fjöldi	M. aukabún.	Fjöldi	M. aukabún.
Búnaðarsamtök Vesturlands (og Kjalarnesþing)	81	10 (12,3%)	72	10 (13,9%)
Ráðunautafjónusta Húnaþings og Stranda	32	3 (9,7%)	32	5 (15,6%)
Leiðbeiningamiðstöðin ehf. Skagafirði	25	10 (40,0%)	23	9 (39,1%)
Búgarður - Ráðgjafafjónusta á Norðausturlandi	94	40 (42,6%)	92	40 (43,5%)
Búnaðarsamband Austurlands	13	2 (15,4%)	12	3 (25,0%)
Búnaðarsamband Suðurlands	128	13 (10,2%)	116	14 (12,1%)

6 Lokaorð

Hér að framan hefur verið gerð grein fyrir þróun í fjósgerðum og mjaltatækni á síðustu tveimur árum. Þrátt fyrir tiltölulega öra þróun varðandi breytingar á aðbúnaði gripa á liðnum áratug, þá er ljóst að enn eiga eftir að verða töluverðar breytingar á framleiðsluáðstæðum hérlendis, amk. ef horft er til þróunarinnar sl. ár.

Sjáanleg tækifæri til aukinnar tæknivæðingar á hluta kúabúa á Íslandi eru til staðar og svo virðist sem aðstæður séu að skapast á ný sem gera kúabændum mögulegt að auka tæknistig búanna og þar með að bæta framleiðsluáðstæðurnar. Sérstaklega athyglisverð er sú þróun sem verður á þessum tveimur árum sem rannsóknin nær til og snýr að aukinni mjólkurframleiðslu í lausagöngufjósum og nýfjórferingar í mjaltatækni á árinu 2011 styðja þá skoðun að þróunin haldi áfram á svipaðri braut og verið hefur, þó svo hún fari etv. hægar en áður.